

PRISLISTE MELLEML

**Danske Malermestre
& Malerforbundet**

OK 2020-2023

GÆLDENDE FRA 1. JUNI 2020

Register	Side	Register	Side
Generelle bestemmelser		Indvendigt træværk	
(gældende for alle afsnit)	4	Forklarende tekst og bestemmelser	40
Generelle tillæg – gældende alle afsnit	6	Behandlingsbeskrivelse	
Loft, vægge og facader		Indvendigt træværk og metalkomponenter	42
Forklarende tekst og bestemmelser	7	Tillægs- og fradragspriser	45
Specielt om facader	9	Gulve, trinflader og reposer	
Specielt om opsætning af vægbeklædninger m.m.	10	Forklarende tekst og bestemmelser	47
Behandlingsbeskrivelse	10	Jernafsnit	51
Specielt om facadebehandling	14	Tillægs- og fradragspriser	52
Specielt om opsætning af vægbeklædning m.m.	14	Radiatorafsnit	54
Tildækning	16	Procentberegningsliste	56
Tildækning samt lukning af noter og revner	17	Prislistereguleringer	57
Specielt for lofter	22	Forklarende illustration til facadepartier	58
Udmåling og rentrækning	22	Patentbeslag	61
Tillæg for specielle overflader	23	Tagudhæng	61
Specielt for trapper	24	Halvtage, altanoverdækninger m.m.	62
Tillæg og fradrag for specielle rum	24	Regningsafslutninger med daglønstimer - lærlinge overskud og fordeling	65
Specielt for opsætning af vægbeklædning m.m.	25		
Loft- og vægbeklædning	26		
Tillæg for opsætning af tapeter og vægbeklædning m.m.	26		
Facadepartier, udvendigt og indvendigt samt udvendigt jern og træværkspartier, løst eller opsat			
Forklarende tekst og bestemmelser	27		
Specielt om plankeværker, udvendig beklædning, kviste og tagudhæng m.m.	31		
Specielt om fletværk af træ eller metal	32		
Behandlingsbeskrivelse	33		
Tofarvetillæg	35		
Tillægs- og fradragspriser	38		

GENERELLE BESTEMMELSER (gældende for alle afsnit)

- a. Forbehold.** De fastsatte priser i de forskellige afsnit er baseret på traditionelt udført malerarbejde (håndarbejde). Prislisterne er ikke gældende, hvor arbejdet udføres efter andre former for avanceret malerteknik ud over de i prislisterne nævnte – f.eks. sprøjtning. Der er enighed om, at prislisterne er fastsat efter almindelige arbejdsforhold, og der er ikke indregnet eller taget hensyn til særlige sikkerheds- eller sundhedsmæssige krav, som miljølovgivningen påbyder.
- b.** Ved alt arbejde skal der tages hensyn til rengøring, således at efterfølgende rengøring ikke besværliggøres unødigt. Herved forstås, at ikke behandlede bygningsdele og elementer, beslag m.v. skal stå fri for maling. Dette fritager ikke for normal tildækning i henhold til prislisterne.
- c.** Mesteren har pligt til at udlevere det efter forholdene mest hensigtsmæssige værktøj og materialer, og sammen med sven- den(e) aktivt virke for bedst mulige arbejdsforhold. Mesteren har ligeledes pligt til at sørge for, at nødvendigt materiale er til stede på arbejdspladsen, således at arbejdet kan tilrettelægges og foregå rationelt. Adgang til vand, strøm og andet for arbejdet nødvendigt materiel skal være let tilgængeligt og forefindes i tilstrækkeligt omfang ved arbejdets igangsættelse. Ved brug af sprøjter skal disse leveres rengjort og klar til brug og afleveres i samme stand efter brug.
- d.** De enkelte priser indeholder de arbejdsmæssige ydelser og vilkår, som er almindelige for arbejdets udførelse: Vandbæring, almindeligt samvær med andre håndværkere, arbejdstilrettelæggelse, aftaler med mester eller konstruktør, tilrigning af lys inden for arbejdsområdet, renholdelse af pensler, ruller og håndværktøj samt sprøjteudstyr, unødigt spild af materialer, transport af personligt værktøj samt den med akkorden alminde-

ligt forekommende, supplerende materialetransport fra arbejdspladsens værksted, dog jf. overenskomstens § 7. Transport og flytning af sprøjteudstyr inden for arbejdsområdet er indeholdt i prisen.

- e.** I alle priser er følgende inkluderet:
- De særlige forhindringer, der forefindes, som f.eks. maling og udsparring af beslag, gennemskæringer, huller, ventilationshuller i lister m.m. er indregnet i priserne.
- Al af- og påmontering af emner forudakkorderes.
- Slibning, med undtagelse af pris nr. 121 og 127, afstøvning, beskæring, udsparringer, almindelig forekommende gener eller lignende farvetilberedning og nødvendig oprøring, toning og farveblanding efter anvisning samt fjernelse af brugt emballage og affald, der opsamles i udleverede affaldssække eller lign., eller hvor det er naturligt, henlægges i container eller på anvist sted.
- f.** Prislisterne enkelte afsnit er opdelt efter funktionsprincippet, således at det dels er behandlingen og dels funktionen af det behandlede, der er afgørende for, hvilket af prislisterne afsnit der er gældende for det pågældende arbejde. Priserne i de enkelte afsnit kan ikke i almindelighed overføres til andre afsnit, uden der er truffet aftale herom i henhold til overenskomstens bestemmelse herom i § 7.
- g.** Procenttillæg og procentfradrag beregnes altid af grundprisen.
- h. Opbygning og flytning af lift eller stillads forudakkorderes.**
- i.** Dørkarme deles altid i karmfalsen, selv om den males rundt med samme farve samtidig. Dette gælder dog ikke for løst træværk.
- j.** Alle løbende mål og m² afrundes op til én decimal (f.eks. 2,34 = 2,3)(f.eks. 2,37 = 2,4).

- k. Prislisterens priser for rentrækning, udsparinger m.m. betales kun ved strygepriser.
Dog betales rudetillæg ved vask.

Generelle tillæg – gældende alle afsnit

Pris nr.	%
050 Tillæg til mindre akkorder – regningens slutsum tillægges indtil kr. 1.445- Denne bestemmelse må dog ikke medføre, at arbejde, der normalt udføres i samme arbejdsgang og samme akkord, opdeles i flere små akkorder.	+15%
051 Tillæg til mindre akkorder – regningens slutsum tillægges indtil kr. 2.120,- Denne bestemmelse må dog ikke medføre, at arbejde, der normalt udføres i samme arbejdsgang og samme akkord, opdeles i flere små akkorder.	+10%
052 Tillæg til mindre akkorder – regningens slutsum tillægges indtil kr. 2.545,- Denne bestemmelse må dog ikke medføre, at arbejde, der normalt udføres i samme arbejdsgang og samme akkord, opdeles i flere små akkorder.	+5%
062 På alle eksisterende trapper udløses et tillæg på alle behandlinger. Tillægget dækker alle former for gene Evt. gene i trapperum i nybyggeri forudakkorderes.	+15%

LOFT, VÆGGE OG FACADER Forklarende tekst og bestemmelser

- a. Afsnittet omfatter lofter, vægge og facader udført af alle materialer – undtagen de i c, d og e nævnte.
- b. Lofter, vægge og facader af alle materialer vil normalt altid betragtes som loft, væg eller facader, når de behandles som sådan. Men f.eks. spånplader, krydsfiner eller lignende plader vil under visse omstændigheder kunne betragtes som træværk og skal i sådanne tilfælde betales som træværk.
Det afgørende for, om en overflade skal betragtes som loft, væg, facade eller træværk, er, hvilken funktion fladen har og på hvilken måde, den malebehandles.

Eksempel

En væg eller et loft opsat af spånplader, krydsfiner eller lign. vil være at betragte som væg, da fladens funktion er væg eller loft, og den behandles med de behandlinger, der er normale for vægge eller lofter.

Hvis spånplader, krydsfiner eller lign. er indsat som en del af et glasparti og behandles på samme måde som glaspartiets øvrige træværk, vil fladen være at betragte som træværk.

Det er som beskrevet funktionen, der sammen med behandlingen afgør, hvordan emnet skal betales. Behandlingen alene kan derfor ikke altid bestemme prisen.

- c. Opsatte listeloft med mellemrum betales altid som træværk. Lofter eller vægge af rustikbrædder eller lignende betales som træværk, såfremt noten er så dyb, at loft- eller vægbehandlingen ikke kan udføres med rulle.
(Beskæring med pensel ændrer ikke på ovennævnte).

- d.** Træbeton opsat som loft, vægge eller facader er ikke prissat og skal derfor altid forudakkorderes ifølge overenskomstens bestemmelser herom.
- e.** Ikke opsatte loftsplader eller loftselementer, som behandles løse, er ikke prissat og skal derfor altid forudakkorderes ifølge overenskomstens bestemmelser herom.
- f.** Hvor flader på loft og vægge indtil 60 cm behandles alene eller særskilt, betales disse som friser. Ved friser forstås ikke vægge i køkkenskabe, spisekamre, eller lignende.
- g.** Glatte gesimser, lister af træ eller gips, der males samtidig og med samme farve som loft eller vægge, måles med i loftets eller væggens m²-mål.
- h.** Murnicher og lysninger, der behandles samtidig med og med samme materiale som vægge, måles med i væggens m²-mål. Hvor de behandles selvstændigt eller med særskilt materiale og ikke overstiger 60 cm bredde, betales disse som friser.
- Findes der i hjørner af loft og vægge friser på begge flader, skal der betales for 2 friser.
- Lysninger, der males om på vægfladen indtil 5 cm, som kantes med tapet eller maling, betales kun for én frise. Hvor loft eller vægstykker behandles ens med loft eller væg, måles de i m².
- i.** Cementstøbte og pudsede trappevinger, med overkant, underkant og bagkant opmåles som 60 cm friser og tillægges 180 %.
- j.** Ornerede bånd, tandsnit, rosetter og sparekopper betales altid særskilt for alle behandlinger, uanset om de males i selvstændig farve eller ej. Hvis ornerede gesimser og tandsnit eller bånd og tandsnit er sammenhængende og males i samme farve, opmåles tandsnit-

tet altid i en dimension for sig, og den øvrige del af gesimser/båndet i en samlet dimension. Der betales med priserne orneret gesims, tandsnit, rosetter eller sparekopper 30-60 og 100 cm. Rosetter og sparekopper fratrækkes ikke i fladens m².

- k.** Priskolonnerne B og C anvendes ved behandlede arealer på over 200 og 500 m². Forudsætningen for, at kolonne B og C kan anvendes, er, at der i den foreliggende arbejdsgang kan udføres det antal m², der er fastsat. Kolonnerne B og C kan kun anvendes ved fællesbehandlinger og skal altid opmåles i lofter for sig og vægge for sig.

Specielt om facader

- l.** Facader opmåles i m²mål. Facadens faktiske mål. Hvor facader indtil og med 100 cm bredde behandles alene eller med særskilt farve, betales disse som bånd 30-60 og 100 cm for alle behandlinger, inkl. bundbehandlinger.
- m.** Stænket murpuds og lignende grov struktur, orneringer, balustre og lignende samt særlige farver indlagt i orneringer på mere dekorativt forsurede facader skal altid forudakkorderes i henhold til overenskomstens bestemmelser.
- n.** Afrensning af facader skal altid forudakkorderes i henhold til overenskomstens bestemmelser.
- o.** Altaner betales som facader, bølgeblikarbejde og altaner med bølgeblik betales som facader + mønstret tillæg.
- p.** **Bindingsværksfacader.** Opmåles som facader i m² uden fradrag for bindingsværket og tillægges mønstret tillæg. Hvor bindingsværk og facader behandles samtidig og med samme farve, betales der ikke mønstret tillæg.

Specielt om opsætning af vægbeklædninger m.m.

- r. Tapeter med ophøjet mønster, (tapetet er belagt med plasticmasse og ligner relieftapet) betales med priserne for opsætning af relieftapet og alle øvrige beklædninger.
- t. Tapetsering inddelt i felter eller panel skal forudakkorderes.

Behandlingsbeskrivelse

Afskrubning og afvaskning af et eller flere lag mos, kalk eller limfarvelag forudsætter, at farvelaget bortvaskes til en ren bund. Prisen dækker såvel afskrubning som afvaskning.

Pris nr. 110.

Afvaskning forudsætter, at der tilsættes vaskevandet vaske- og rengøringsmiddel, således at fedt og snavs opløses samt at slammet fjernes med vand. Også flader der ikke skal behandles, skal stå rene uden skjolder fra vaskevandet.

Pris nr. 111.

Afvaskning og slibning på tidligere behandlet overflade, hvor der forlanges en særlig klargøring inden påføring af ny maling, må den gamle malings film bearbejdes, således at den nedbrydes, så ny maling kan hæfte.

Pris nr. 113.

Behandling med træ- og murrens forudsætter fortynding af midlet, således at begroninger opløses og eftervaskes med rent vand.

Pris nr. 114.

Sprøjtespartel. Sprøjtespartel dækker påføring af alle flader med alle typer spartelmasse samt eftertrækning med spartel, så alle flader står udfyldte og ensartet jævne, og friserne står rene i kanterne. Prisen indeholder tilrigning, håndtering og rengøring af udstyr, indenfor arbejdsområdet / brugsområdet.

Pris uanset antallet af m² der behandles og sprøjtepriser, underlægges ikke prislistens tillægs- eller fradragspriser.

Pris nr. 118.

Udgipsning og klargøring, dækker udtrækning af søm, rawl-plugs og lign., opskæring af revner, udvanding og udfyldning med alle materialer samt eftervanding.

Pris nr. 120.

Lettere afskrabning/slibning forudsætter en bortskrabning/slibning af almindeligt forekommende ujævnheder og knopper før videre behandling.

Pris nr. 121.

Ved pletspartling forstås spartling med alle typer spartelmaterialer af partielle ujævnheder, skruehuller, lunker, hakker, tapet (øer) og ridser.

Pletspartling kan ikke overstige 1/4 af det samlede behandlede areal (sker dette betales for fuldspartling pris nr. 124).

Hvor spartling af samlinger foretages og betales i lb.m., kan dette ikke medføre, at pletspartlingsmålet overstiger 1/4 af det samlede mål.

Pletspartling af skruehuller på pladevægge betales som hovedregel i m².

Enkelte skrueækker, som kun findes på et mindre areal af loft eller væg, betales med pletspartlingspris i lb.m. - dog må prisen ikke overstige m²-prisen for udsætning af det samlede areal for henholdsvis loft eller væg.

Pris nr. 122.

Ved skrubespartling forstås overtrækning af fladerne og afskrabning med stålspartel for lukning af lunker og små huller, færdig til viderebehandling.

Behandlingen kan kombineres med pletspartling og fuldspartling.

Pris nr. 123.

Fuldspartling forudsætter overtrækning med spartel af alle flader, friser m.m. med alle typer spartelmaterialer.

Fladerne skal efter spartlingen stå udfyldte og ensartet jævne, og friserne skal stå rene i kanterne.

Pris nr. 124 eller 125.

Slibning eller filtsning på fuldspartling til glat flade.

Pris nr. 127.

Grundning med alle materialer.

Pris nr. 128.

Vævgrunder eller lignende.

Pris nr. 129 anvendes på nye vandskurede vægge og på ikke forgrundet filt og væv.

Pris nr. 129.

Første behandling herefter betales enten med pris nr. 134, 135 eller 137.

Hvor der forlanges efterrulning til ensartet struktur betales pris nr. 149.

Kridering i svær konsistens.

Pris nr. 130.

Første behandling herefter betales enten med pris nr. 134, 135 eller 137.

Hvor der forlanges efterrulning til ensartet struktur betales pris nr. 149.

Pletning med alle materialer, forudsætter pletning af partielle flader.

Pletning kan ikke overstige 1/4 af det samlede behandlede areal (sker dette betales for strygning pris nr. 135).

Pris nr. 132.

Mellemstrygning med alle materialer til ensartet overflade

Pris nr. 134

Stryge første gang og færdigstrygning, med alle materialer til ensartet overflade.

Pris nr. 135.

Sprøjtemaling omfatter påføring af alle flader med alle typer maling til ensartet dækket flade (evt. ved krydssprøjtning). Prisen indeholder tilrigning, håndtering og rengøring af udstyr.

Pris uanset antallet af m² der behandles og sprøjtepriser, underlægges ikke prislistens tillægs- eller fradragspriser.

Træbeton skal forudakkorderes.

Pris nr. 136.

Strygning med alle materialer med et glanstrin 70 eller derover, forudsætter ensartet dækkende overflade.

Pris nr. 137.

Færdigstrygning med alle materialer, uden forudgående behandling (dog ikke vaskning), forudsætter udbedring af enkelte ridser eller småhuller til ensartet dækkende overflade.

Pris nr. 138.

Færdigstrygning med dekorerende lak forudsætter iblanding af chipsflakes i chipslakken og grundig omrøring.

Påføring til ensartet overflade.

Mængden af chipsflakes i lakken afgøres af hvilket mønster/ slutfinish, der ønskes.

Pris nr. 139.

Rulning til ensartet struktur.

Pris nr. 149.

Specielt om facadebehandling

Påføring af svummemørtel i svær konsistens, forbrug fra 0,7-2 kg/m² forudsætter nødvendig forvanding, opbæring, udrøring samt påføring til ensartet dækkende overflade.

Pris nr. 140.

Pletning med tykfilmmaling forudsætter pletning af partielle flader.

Pletning kan ikke overstige 1/4 af det samlede behandlede areal (sker dette betales for påføring af tykfilmmaling pris nr. 142).

Pris nr. 141.

Påføring af tykfilmmaling, forbrug 0,7-1 kg/m² forudsætter opbæring, udrøring og påføring til ensartet dækkende overflade.

Pris nr. 142.

Specielt om opsætning af vægbeklædning m.m.

Opsætning af selvklæbende armeringsgaze eller armerings-tape, papirstrimler og lignende i klæber omfatter opsætning og fastgøring.

Pris nr. 203.

Opsætning af armeringsstrimler i spartelmasse omfatter påføring af spartelmasse i pladesamlingen, ilægning af papirstrimler i den våde spartelmasse samt eftertrækning uden pålægning af ny spartelmasse.

Pris nr. 204.

Afrensning af tapet forudsætter en fuldstændig afrensning.

Pris nr. 210.

Afhøvling eller spartling af tapetkanter (overlæg på yderste lag).

Prisen dækker spartling af kanter på almindeligt tapet færdig til viderebehandling.

Skal der under særlige forhold spartles flere gange, træffes aftale ved forudakkordering.

Afrivning af løst tapet ved loft, hjørner og langs træværk.

Pris nr. 223.

Opsætning af grundpapir, tapet og savsmuldstopet forudsætter, at der foretages udpakning af tapetrullerne, alle former for oprulning, udmåling, afrivning i mønster samt mønsterskift.

Opsætning i lod og mønster, stødning eller sammenskæring af baner, renskæring med saks eller kniv ved alle afslutninger til loft og træværk m.v. Opsætningen er inkl. alle gener.

Pris nr. 255.

Opsætning af relieftapet og alle øvrige beklædninger forudsætter, at der foretages udpakning af tapet/beklædningsrullerne, alle former for oprulning, udmåling, afrivning i mønster samt mønsterskift.

Opsætning i lod og mønster, stødning eller sammenskæring af baner, renskæring med saks eller kniv ved alle afslutninger til loft og træværk m.v. Opsætningen er inkl. alle gener.

Pris nr. 260.

Tildækning

- a.** Ved arbejde, hvor der forlanges skåning af gulve, reposer, vægge, møbler, træværk, vinduer m.m. skal der betales for de arealer, der forlanges tildækket.
Trappetrin der tildækkes beregnes 1 trin = 1m²
Hvor der beskæres til naturtræ/natursten, der ikke kan aftørres, betales for tildækning eller skåning.
Når der foretages tildækning, skal denne altid være effektiv.
Såfremt tildækningen kan holdes intakt imellem behandlingerne, betales kun for én gang tildækning.
Pris nr. 101.
- b.** Når der foretages tapetsering af gulve, skal denne altid være effektiv og samlinger skal være fuldt limet/taped.
Såfremt tapetsering kan holdes intakt imellem behandlingerne, betales kun for én gang tildækning.
Pris nr. 104.

Tildækning samt lukning af noter og revner

Pris nr.		%/kr/øre
101	Hvor der til dækning anvendes lærred, maskinpapir, plastfolie og papir/folie er monteret med tape eller lign. betales pr. m ² /lb.m.	2,01
104	Tapetsering af gulve pr. m ²	4,46
105	Lukning af revner med fugemasse, gipsfiller eller lign. lukningsmateriale inkl. efterglatning pr. lb.m. Prisen betales for det fulde mål, der forlanges lukket	1,36
	Fugebredde maksimum 2 mm	
106	Lukning af revner i noter i betonlofter med fugemasse, spartelmasse eller lignende lukningsmateriale inkl. efterglatning pr. lb.m., der lukkes (fugestørrelse der ikke kræver bagstopning) ...	4,50
107	Lukning ved naturtræ, natursten og lignende inkl. efterglatning og renholdelse betales, når det forlanges, pr. lb.m. Prisen betales for det fulde mål, der forlanges lukket	6,92
108	Udsparing af lysstofarmaturer pr. stk.	2,91
109	Tildækning af lysstofarmaturer pr. stk.	5,83

		LOFT OG VÆGGE				
		over			friser	
		200	500	pr. lb.m.		
		m ² A kr/øre	m ² B kr/øre	m ² C kr/øre	30 cm D kr/øre	60 cm E kr/øre
110	Afskrubning og afvaskning af et eller flere lag mos, kalk eller limfarve	8,06	7,01	6,69	3,81	6,10
111	Afvask	2,36	2,05	1,96	1,12	1,79
113	Afvaskning og slibning	4,47	3,89	3,71	2,11	3,38
114	Behandling med træ- og murrens	3,71	3,23	3,08	1,75	2,81
117	For- og eftervanding	0,70	0,61	0,58	0,33	0,53
118	Påføring af spartelmasse med sprøjte	5,18				
120	Udgipsning (klargøring)	2,21	1,92	1,83	1,05	1,67
121	Lettere afskrabning / slibning	1,24	1,08	1,03	0,59	0,94
122	Pletspartling	2,37	2,06	1,97	1,12	1,79
123	Skrabespartling	5,03	4,38	4,17	2,38	3,81
124	Fuldspartling 1. gang	7,10	6,18	5,89	3,36	5,37
125	Fuldspartling hver gang senere	5,32	4,63	4,42	2,52	4,03
127	Slibning på fuldspartling (filtstning)	4,69	4,08	3,89	2,22	3,55

FACADER glatte bånd pr. lb.m.				Orneret gesims pr. lb.m.		Tandsnit pr. lb.m.		Rosetter i diameter indtil		
m ² F kr/øre	30 cm G kr/øre	60 cm H kr/øre	100 cm I kr/øre	30 cm K kr/øre	60 cm L kr/øre	30 cm M kr/øre	60 cm N kr/øre	30 cm P kr/øre	60 cm R kr/øre	100 cm S kr/øre
15,52	7,25	11,60	15,52	15,27	23,66	29,00	46,55	10,68	17,17	21,37
4,54	2,12	3,40	4,54	4,47	6,93	8,49	13,63	3,13	5,03	6,26
8,60	4,02	6,43	8,60	8,47	13,12	16,08	25,81	5,92	9,52	11,85
7,14	3,34	5,34	7,14	7,03	10,89	13,35	21,43	4,92	7,90	9,84
1,35	0,63	1,01	1,35	1,33	2,05	2,52	4,04	0,93	1,49	1,86
4,25	1,99	3,18	4,25	4,19	6,49	7,95	12,76	2,93	4,71	5,86
2,39	1,11	1,78	2,39	2,35	3,64	4,46	7,16	1,64	2,64	3,29
4,56	2,13	3,41	4,56	4,49	6,96	8,53	13,69	3,14	5,05	6,28
9,68	4,52	7,24	9,68							
13,67	6,38	10,22	13,67							
10,24	4,78	7,66	10,24							
9,03	4,22	6,75	9,03							

		LOFT OG VÆGGE				
		over			friser	
		200	500	pr. lb.m.		
		m ² A kr/øre	m ² B kr/øre	m ² C kr/øre	30 cm D kr/øre	60 cm E kr/øre
128	Grundning med alle materialer	2,55	2,22	2,12	1,21	1,93
129	Væggrunder	4,83	4,20	4,01	2,28	3,66
130	Kridering i svær konsistens	6,24	5,43	5,18	2,95	4,72
132	Pletning med alle materialer	1,47	1,28	1,22	0,70	1,11
134	Hver gang mellemstrygning	3,03	2,64	2,51	1,43	2,29
135	Stryge 1. gang og færdigstrygning	3,96	3,45	3,29	1,87	3,00
136	Sprøjtemale til færdig overflade	3,10				
137	Færdigstrygning med glans 70 eller derover	5,27	4,58	4,37	2,49	3,99
138	Færdigstrygning med én gang	4,83	4,20	4,01	2,28	3,66
139	Færdigstrygning med dekorerende lak	4,89	4,25	4,06	2,31	3,70
140	Påføring af svømmemørtel					
141	Pletning med tykfilmmaling					
142	Påføring af tykfilmmaling					
149	Rulning til ensartet struktur	1,70	1,48	1,41	0,80	1,29

FACADER glatte bånd pr. lb.m.				Orneret gesims pr. lb.m.		Tandsnit pr. lb.m.		Rosetter i diameter indtil		
m ² F kr/øre	30 cm G kr/øre	60 cm H kr/øre	100 cm I kr/øre	30 cm K kr/øre	60 cm L kr/øre	30 cm M kr/øre	60 cm N kr/øre	30 cm P kr/øre	60 cm R kr/øre	100 cm S kr/øre
4,91	2,29	3,67	4,91	4,83	7,48	9,17	14,73	3,38	5,43	6,76
9,30	4,34	6,95	9,30	9,15	14,18	17,38	27,89	6,40	10,29	12,80
12,01	5,61	8,98	12,01	11,82	18,31	22,45	36,04	8,27	13,29	16,54
2,83	1,32	2,12	2,83	2,78	4,31	5,29	8,49	1,95	3,13	3,90
5,83	2,72	4,36	5,83	5,74	8,89	10,90	17,50	4,01	6,45	8,03
7,62	3,56	5,70	7,62	7,50	11,62	14,25	22,87	5,25	8,43	10,50
10,14	4,74	7,58	10,14	9,98	15,47	18,96	30,43	6,98	11,23	13,97
9,30	4,34	6,95	9,30	9,15	14,18	17,38	27,89	6,40	10,29	12,80
9,41	4,40	7,04	9,41	9,26	14,35	17,59	28,24	6,48	10,42	12,96
22,43	10,47	16,76	22,43							
4,58	2,14	3,42	4,58							
11,61	5,42	8,68	11,61							
3,27	1,53	2,45	3,27	3,22	4,99	6,12	9,82	2,25	3,62	4,51

Specielt for lofter

Pris nr.	%/kr/øre
150 Loft behandlinger fratrækkes (100 serien)	-6%

Udmåling og rentrækning

- a.** Til deling og udmåling hører afsætning og afsnøring. Nedenstående priser gælder kun for lige linjer, som står selvstændige.
- b.** Ved lofts- og vægarbejde, hvor afslutning følger hjørne eller liste, er dette beskæring, som er indeholdt i priserne. I alle andre tilfælde betales der for rentrækning og eventuel udmåling og afsnøring. Dette gælder også ved friser.
- c.** Rentrækning betales altid kun én gang.

Pris nr.	%/kr/øre
156 Deling og rentrækning såvel lodret som vandret langs kanter indtil 2,5 cm's bredde med pensel eller tape – i tapens bredde, inkl. isolering af kanter. Ovennævnte forrykker ikke de almindelige beskæringsprincipper. Pris pr. lb.m.	3,45
158 Hvor der foretages udmåling og deling over 2,5 cm's bredde til felter, med tape inkl. isolering af kanter, betales pr. lb.m. Prisen betales ikke, hvis der betales pris nr. 156	6,65
159 Hvor der males til forkrøppede vanger betales med pr. gang pr. lb.m.	2,77
160 For udmåling og rentrækning i badeværelser, wc-rum og køkkener tillægges priserne	+50%

Tillæg for specielle overflader

Pris nr.	%/kr/øre
173 Renholde kanter af pladelofter 60 x 60 cm, glatte som perforeret, pletspartling tillægges.....	+10%
176 Murstensvægge, hvor fugerne generelt ligger 5 mm eller mere tilbage. Gasbeton med fuger og opreven flade tillægges for hver behandling.....	+100%
177 Fugede lofter og vægge samt gasbeton eller mursten med fuger	+40%
179 Hvor der forekommer noter, faser, bjælker, dragere og søjler, der danner mønster, indtil en afstand af 125 cm betales der	+25%
Ved vægge betales tillægget for de vægge, hvor mønsteret forekommer. Ved facader betales tillægget for de områder, der er mønstret. Tillægget betales ikke, hvor pris nr. 176 og 177 betales.	
180 Perforerede plader med eller uden not og fas...	+45%
181 Betonsøjler og dragere med affasede hjørner og buede dele tillægges for spartling og slibning .. På vægge, hvor der forekommer buede dele, betales tillægget også for den del af væggen, hvor buen forekommer.	+25%

Specielt for trapper

Pris nr.	% /kr/øre
183 Cementstøbte og pudsede trappevanger tillægges	+180%

Tillæg og fradrag for specielle rum

Tillæggene og fradragene pris 188-193 betales kun til m² priserne.

Pris nr.	%/kr/øre
188 Behandling af vægge i almindelige entreer, korridorer, mellemgange, vindfang tillægges	+75%
190 Behandling på vægge i køkkener, bryggers/grovkøkken (med inventar som køkkener) bad og toiletter, hvor inventaret er opstillet tillægges Hvor køkkener, bryggers, forstuer, entreer, alrum, kantiner og spisestuer er i forlængelse af hinanden betales tillægget kun for den del af væggene, hvor skabe (inventar) forekommer.	+100%
191 Behandling af vægge i bad og toiletter, hvor inventaret ikke er opstillet og i mindre rum under 4 m ² gulvareal (dog ikke trapperum) tillægges	+75%
192 Behandling af loft og vægge i skabe, skabsrum og garderobenicher, hvor inventaret er opstillet, tillægges	140%
193 Behandling af vægge før montering af fodpaneler, loftlister, fratrækkes m ² -prisen i kolonnerne for hver af emnerne	÷5%
196 Ovn, radiatorer og vaskepladser, der behandles særskilt betales med priser for væg pr. stk. inkl. alle behandlinger	33,16

199 Etageejendomme, hvor facader behandles, og det samlede behandlede areal er under 120 m ² , tillægges m ² prisen	+15%
--	------

Specielt for opsætning af vægbeklædning m.m.

Pris nr.	%/ kr/øre
202 Opsætning af hjørneskinner med armeringsfilt i spartelmasse inkl. udmåling og tilskæring	9,525
203 Opsætning af selvklæbende armeringstape eller papirstrimmel og lignende i klæber pr. lb.m.	1,07
204 Opsætning af papirstrimmel i spartelmasse pr. lb.m. samt eftertrækning uden pålægning af ny spartelmasse.	3,57
205 Tillæg til armering og spartling af samlinger på perforerede gipsplader, hvor bredden mellem perforeringerne er under 21 cm tillægges	+45%
206 Opsætning af papirstrimmel i spartelmasse på lofter tillægges pr. lb.m. (tillægget betales ikke, hvor pris 205 betales) ...	+25%
207 Opsætning af hjørneskinner i spartelmasse inkl. udmåling og tilskæring	7,15
210 Afrensning af vægge for gl. tapet fra pr. m ²	12,90
223 Afhøvling eller spartling af tapetkanter pr. m ² (overlæg på yderste lag) og afrivning af løst tapet ved loft, hjørner og langs træværk	3,43
252 I værelse, hvor der opsættes 2 slags vægbeklædninger, betales pr. værelse	39,08

Loft- og vægbeklædning

Tapet, Vægbeklædning og væv	Loft og vægge			Friser		Opsætning på trapper	
	over			pr. lb.m.	pr. lb.m.	loft	vægge
	200	500					
Priser for opsætning af	m ² A	m ² B	m ² C	30 cm D	60 cm E	m ² F	m ² G
255 Grundpapir, tapet og savsmuldstapet	15,01	13,06	12,46	7,31	11,68	36,52	18,27
260 Relieftapet og alle øvrige beklædninger	15,74	13,69	13,06	7,67	12,25	38,30	19,16

I forbindelse med friser under vægbeklædning kan pris nr. 188, 190, 191 og 276 benyttes.

Tillæg for opsætning af tapeter og vægbeklædning m.m.

Pris nr.		% / kr/øre
276	Opsætning på lofter, priserne nr. 255 og 260 kolonnerne A, B, C, D og E tillægges	+70%
277	Renskæring inkl. renholdelse ved skrå lofter eller vægge, hvor dette forekommer pr. lb.m. Prisen dækker merarbejde ved udmåling og ren-klipping.	14,88
289	Opsætning af tapet alene i enkelte rum eller værelser max. 50 m ² tillægges	+15%
	Tillægget betales ikke, hvor der i forvejen betales tillæg.	

FACADEPARTIER, UDVENDIGT OG INDVENDIGT SAMT UDVENDIGT JERN OG TRÆVÆRKSPARTIER, LØST ELLER OPSAT

Forklarende tekst og bestemmelser

- a. **Ved facadepartier forstås bygningsdele**, som består af vinduespartier, træværkspartier, døre, porte eller lignende, som er opsat i bygningernes facader, således at facadepartiets ene side altid vil være en udvendig bygningsdel. Dette princip gælder også, hvor facadepartiet i eksisterende boliger af isoleringsmæssige årsager er indkapslet. (I sådanne tilfælde skal det indkapslede facadeparti betales i henhold til kolonne B på begge sider).

Afsnittet omfatter alt arbejde på indvendige og udvendige facadepartier

vinduer - træværk såvel indvendig som udvendig løst eller opsat samt metalkomponenter, som er opsat i stedet for vinduer eller træværk i facader, og som behandles med en behandling, som er normal for disse bygningsdele. Hvor facadepartier i eksisterende butikscentre, butiksgader og lignende overdækkes af isoleringsmæssige årsager, betales i henhold til facadepartiafsnittet.

Endvidere henhører facadebeklædninger under dette afsnit for så vidt disse ikke er omhandlet af facadeafsnittet pkt. o under loft og vægafsnittet, jalousier, tømmer - herunder pergolaer, tagudhæng, kviste, trempelværk, bindingsværk, espalier, bygninger - tilbygninger, læ- og cykelskure indvendigt og udvendigt samt perronlofter, plankeværker, træ/ståltrapper, rækværker, gitterporte, fletværk, altangulve af træ med og uden mellemrum samt tagrender og nedløb er omhandlet af dette afsnit.

- b. Udvendige og indvendige gadedøre i pænere udførelse betales med priserne for træværk i afsnittet for indvendigt træværk. Hvis den foreskrevne behandling fraviger fra den normale foreskrevne facadepartibehandling. Ved porte, der fuldspartles, betales efter ovennævnte princip.

c. Vinduer, døre og træværk i facadepartiafsnittet opmåles i stangmål.

Hvor vinduer, døre, træværk og træbeklædning i facadepartier er sammenhængende, opmåles disse som en enhed.

Hvor kun karme behandles, og indsatte rammer, døre, lemme, brystningsplader o.s.v. ikke behandles, opmåles hele facadepartiet i m², og der betales rudetillæg for de arealer, som ikke behandles.

Hvor der på facadepartier er monteret karme, lister eller lignende, som behandles alene, men ikke går hele vejen rundt, opmåles disse efter dimension, og der betales ikke rudetillæg (se illustration).

Hvor karm og ramme behandles forskelligt, (maling/laserende produkter) betales kvadratmålsprisen altid med den største pris og ramme/rudetillæg med prisen for den behandling rammen får.

Hvor indsatte rammer, døre, lemme, brystningsplader o.s.v. behandles alene, opmåles disse i kvadratmål plus rammetillæg, evt. rude- og kanttillæg.

Hvor enkelte dørpartiers karme (se tegning) behandles uden samtidig behandling af døren, opmåles karmen for sig efter dimension.

Hvor dørpartiet med sidepartier (se tegning), opmåles hele partiet i m².

d. Ved opmåling af facadepartier er det mindste mål 1 m².

e. Forsatsrammer og mellemsider måles for sig, og der beregnes ikke tillæg for fals, men der beregnes ramme-, rude- og kanttillæg (se illustration).

Forsatsrammer og mellemsider opmåles som en samlet enhed og betales med priserne i kolonne C. Til forsatsrammer/mellemsider hører ingen karm.

Forudsætningen for, at forsatsrammer/mellemsider opmåles for sig, er, at der behandles mere end én indvendig eller udvendig side samtidig.

Behandles forsatsrammer/mellemsider alene, opmåles og betales disse som vindue A og B side (med karm).

f. Facadepartier (vinduer/træværk) udvendig og indvendig, betales med en pris pr. m² + et tillæg pr. ramme og rude, hvad enten ruden er monteret eller ikke.

Derudover betales et tillæg for fals og rammekant, såfremt disse behandles. (inkl. gene ved tætningsliste eller låseskinner).

g. For udsparinger og gener ved patentbeslag, som er en nødvendig del af facadepartiets funktion, betales pris nr. 363 pr. ramme. Alle øvrige beslag eller særlige forhindringer er indregnet i pris-listens priser.

h. Udvendige og indvendige facadeglaspartier samt butiksvinduer betales som facadepartier. Såfremt butiksvinduernes/facadepartiets mål (ruden) er over 5 m², opmåles disse i stedet i løbende mål og betales som dimension 40 cm Dette princip er også gældende for overdækkede butiksgader, butikcentre og lignende, hvor facadepartiet har funktion som butiksvinduer.

i. Facadepartier med fast glasparti, hvor facadepartiet lukkes op ind- eller udvendigt fra, betales for 1 A-side og 2 B-sider (se illustration).

j. Dæklist, omfatninger, spændlister, vandnæser, zinkkanter og sålbænke, der males alene eller med særskilt farve/materiale, opmåles og betales efter dimension.

k. Jalousier inkl. rammetræ tillægges 300 % for det samlede mål.
Pris nr. 372.

- l.** Løst træværk til udvendigt brug og facadepartier uden beslag betales med priserne i kolonne A pr. side, der behandles + tillæg for ramme, false og kanter.
Samlede men ikke isatte træværks- og facadepartier med beslag betales med priserne i kolonne A og B + tillæg for ramme, false og kanter.
Karmydeflader, som behandles, opmåles og betales efter dimension.
Behandling af løst træværk opmåles og betales efter dimension (kolonne H - I - K - L) ÷ 20 %.
Pris nr. 371.
- m.** Bygninger, tilbygninger, læskure, cykelskure, træpeltværker og lignende helt af træ ind- og udvendigt samt vinduer, døre og porte, når disse får samme behandling, betales med priserne i kolonne A.
- n.** Hvor nyt træværk/facadepartier behandles færdigt med 2 gange strygninger, betales behandlingen pr. gang med **pris nr. 335.**

Specielt om plankeværker, udvendig beklædning, kviste og tagudhæng m.m.

- v.** Plankeværker og stakitter opmåles i m². Hvor afstanden (hullet) i ovennævnte er mere end 1½ gang tremmens bredde, opmåles i stedet i dimension.

Plankeværker med forskudte brædder på hver side af stolper eller løsholter opmåles i m² og betales med priserne for udvendige partier, kolonne A pr. side (max. 4 sider), der behandles.

Espalier opmåles efter dimension.

Rækværker ved kældernedgange, altaner, altangange eller lignende opmåles efter dimension.
- x.** Ved behandling af tagudhæng betales altid pris nr. 373 eller 374. Tagudhæng og listebeklædning med mellemrum, såvel lodret som vandret, opmåles altid i stangmål.

Hvor tagkonstruktionen har karakter af tagudhæng med synlige spær, som males eller udspares med en afstand på indtil 125 cm betales pris nr. 373. (Se illustration).

Tillægget betales ikke på halvtage, perronlofter, carporte, skure, altanoverdækninger, altangange m.m. med mindre det har konstruktion som ovennævnte. I disse tilfælde udløses tillæg i henhold til prislistens øvrige afsnit.

Tillægget betales heller ikke på glat stern, dækbrædder, underbeklædninger udført af plademateriale på lagerbygninger, fabriksbygninger, hangarer, butikcentre, når malebehandlingen udføres med rulle. (Beskæring med pensel ændrer ikke på ovennævnte).

Tillægget udløses ikke på rem.

Kvistbeklædning opmåles efter dimension og priserne tillægges 150 %.
Pris nr. 383.

- y.** Beklædning med lister/noter (over 2 stk.) der danner mønster indtil en afstand af 25 cm samt profilbrædder, klinkbeklædning, 1 på 2 brædder og åben beklædning, der ikke kræver renholdelse til anden side tillægges 32 % (se illustration).

Pris nr. 375.

Kræves renholdelse udløses pris nr. 374.

Såfremt behandlingen kan foretages med malerrulle, betales der ikke tillæg. Beskæring med pensel ændrer ikke ovennævnte.

Tillægget pris nr. 375 kan ikke anvendes samtidig med pris nr. 373 eller pris nr. 374.

Trinflader og altangulve af brædder med mellemrum opmåles i m², når kanterne males med, tillægges pris nr. 375. Behandles undersiden, er teksten for udhæng gældende.

Specielt om fletværk af træ eller metal

- z.** Fletværk og dyrehegn opmåles i m², målet tages på begge sider og betales med priserne i kolonne A. Fletværk for kældervinduer tillægges 75 %.
- Pris nr. 388.**
- æ.** Hegn af metal, som er arealbegrænsende f.eks. hegn om institutioner og boldbaner, henhører under jernafsnittet og er ikke omfattet af dette afsnit.
- ø.** Tagrender og nedløbsrør inkl. holdere og bærejern opmåles og betales som dimension 60 cm kolonne L.

Behandlingsbeskrivelse

Afrensning af tidligere behandlede facadepartier forudsætter fjernelse af løs maling og kit ved glas med dertil egnet værktøj.

Pris nr. 310.

Afvaskning forudsætter, at der tilsættes vaskevandet vaske- og rengøringsmiddel, således at fedt og snavs opløses samt at slammet fjernes med vand. Også flader, der ikke skal behandles, skal stå rene uden skjolder fra vaskevandet.

Pris nr. 311.

Afvaskning og slibning på tidligere behandlet overflade, hvor der forlanges en særlig klargøring inden påføring af ny maling, må den gamle malings film bearbejdes, således at den nedbrydes, så ny maling kan hæfte.

Pris nr. 313.

Behandling med træ- og murrens forudsætter fortynding af midlet, således at begroinger opløses og eftervaskes med rent vand.

Pris nr. 314.

Ved pletspartling af malede emner og kitning af naturtræ forstås spartling med alle typer spartelmateriale af søm- og knasthuller, vindridser, knastoprivninger, geringer og lign.

Pletspartling kan ikke overstige 1/4 af det samlede behandlede areal (sker dette betales for fuldspartling pris nr. 324).

Pris nr. 322.

Fuldspartling forudsætter overtrækning af alle plane flader, false og kanter samt pletspartling af glaslister med alle typer spartelmateriale med det mest hensigtsmæssige håndværktøj samt efterfølgende slibning.

Pris nr. 324.

Grunding af nyt træværk og facadepartier forudsætter isolering af knaster og fedt træ samt grunding eller behandling med upigmenteret eller pigmenteret træbeskyttelsesmiddel (tyndet så det

er egnet til grunding). Ved grunding forstås en behandling, som danner grundlag for øvrige malerbehandlinger.

Pris nr. 328.

Pletning eller isolering af knaster m.m. med alle materialer forudsætter pletning af partielle flader. Pletningen eller isoleringen kan ikke overstige 1/4 af det behandlede areal/emne (sker dette betales for fuld strygning pris nr. 335).

Pris nr. 332.

Mellemstrygning med alle materialer til ensartet overflade

Pris nr. 334

Stryge første gang og færdigstrygning, med alle materialer til ensartet overflade (inkl. kitning).

Pris nr. 335.

Påføring af klarlak, olie og laserende produkter forudsætter strygning med et af ovennævnte materialer til ensartet overflade. Ved laserende produkter forstås et materiale, der som bejdse er uden den fyldningsvirkning (tørstofindhold under 25 %), som ellers kendetegner olie- og acrylmalinger.

Pris nr. 345.

Efterbehandling af pris nr. 345, forudsætter aftørring af overskydende materiale i henhold til leverandørens anvisning. Er inkluderet i pris nr. 345.

Ved topforsegling forstås udfyldning efter angivet metode samt efterglatning.

Pris nr. 361.

Hvor karme, rammer, lemme, fyldninger eller døre stryges med forskellige kulører eller behandles med forskelligt materiale, betales tofarvetillæg pr. gang.

Hvor der behandles rammer, døre eller fyldninger alene, betales tofarvetillæg for den del af facadepartiet, hvor rammer, døre eller fyldningsmaterialet forekommer.

Der betales også tofarvetillæg for false, kanter og rammer.

Hvor der i facadepartier, som males i to farver eller behandles med afvigende materialer, er monteret rammer, lemme, fyldninger eller døre, der ikke behandles, betales ikke tofarvetillæg men i stedet rudetillæg.

Pris nr. 352.

Tofarvetillæg

“Tofarvetillæg” betales kun for den del af et facadeparti, hvor der males i to farver eller med forskellige materialer, ifølge nedenstående.

UDVENDIGT OG INDVENDIGT		Partier	Partier	Forsats og mellem-sider
Ind- og udvendige facadepartier (vinduer - træværk - jern) samt udv. træværk og jern på og ved alle bygninger		udv. m² A kr/øre	indv. m² B kr/øre	m² C kr/øre
310	Rensning fra	5,80	9,58	3,48
311	Vask	5,94	9,81	3,56
313	Afvasning og slibning	8,40	13,88	5,04
314	Behandling med træ- og murrens	6,89	11,38	4,13
322	Pletspartling eller kitning af naturtræ	1,72	2,84	1,03
324	Fuldspartling	7,87	13,00	4,72
328	Grundning	5,25	8,67	3,15
332	Pletning eller shellakering med alle materialer	3,20	5,29	1,92
334	Hver gang mellemstrygning	6,94	11,46	4,16
335	Stryge 1. gang og færdigstrygning	9,37	15,48	5,62
345	Påføring af klarlak og laserende produkter	5,77	9,53	3,46
352	Tofarvetillæg	3,58	5,91	2,15

rammer stk. D kr/øre	ruder stk. E kr/øre	fals stk. F kr/øre	kant stk. G kr/øre	pr. lb.m. 15 cm H kr/øre	pr. lb.m. 30 cm I kr/øre	pr. lb.m. 40 cm K kr/øre	pr.lb.m. 60 cm L kr/øre	ind. vange + stødtr. på udv. trappe
stk. M kr/øre								
2,55	1,22	5,06	5,06	1,74	2,55	3,02	4,06	3,25
2,61	1,25	5,18	5,18	1,78	2,61	3,09	4,16	3,33
3,70	1,76	7,32	7,32	2,52	3,70	4,37	5,88	4,70
3,03	1,45	6,01	6,01	2,07	3,03	3,58	4,82	3,86
0,76	0,36	1,50	1,50	0,52	0,76	0,89	1,20	0,96
3,46	1,65	6,86	6,86	2,36	3,46	4,09	5,51	4,41
2,31	1,10	4,58	4,58	1,58	2,31	2,73	3,68	2,94
1,41	0,67	2,79	2,79	0,96	1,41	1,66	2,24	1,79
3,05	1,46	6,05	6,05	2,08	3,05	3,61	4,86	3,89
4,12	1,97	8,17	8,17	2,81	4,12	4,87	6,56	5,25
2,54	1,21	5,03	5,03	1,73	2,54	3,00	4,04	3,23
1,58		3,12	3,12					2,00

Tillægs- og fradragspriser

Pris nr.		%/kr/øre
359	Kitning ved glasliste langs glasset, betales pr. rudeside fra..... Der betales for samtlige ruder i et vindue.	1,23
360	Kitning af kitfals betales pr. rudeside fra..... Der betales for samtlige ruder i et vindue.	2,42
361	Topforsegling med silikone eller andet tilsvarende materiale betales med pr. lb.m. mindste mål 1,0 m. pr. vindue eller dør.....	6,67
363	Patentbeslag for udsparring og gener pr. ramme pr. gang strygning (se illustration).....	6,98
364	Hængsler og beslag, der behandles med særskilt materiale, betales pr. ramme pr. gang.....	4,31
371	Behandling af løst træværk (Kolonne H - I - K - L).....	÷20%
372	Jalousier	+300%
373	Tagudhæng, tagkonstruktioner samt listebeklædning med mellemrum, iflg. stk. x	+82%
374	Tagudhæng, tagkonstruktioner samt listebeklædning med mellemrum og hvor kanterne males med, iflg. stk. x	+191%
375	Beklædning, der danner mønster samt profilbrædder, klinkbeklædning og 1 på 2 brædder iflg. stk. y tillægges	+32%
376	Velux tagvinduer o.lign. tillægges priserne	+150%

380	Maling på perforerede plader tillægges	+35%
381	Tillæg for ru træværk	+ 25%
383	Tillæg til kvistbeklædning	+150%
388	Tillæg til fletværk, kældervinduer	+75%
389	Ståltrådsfletværk opsat i felter under én meters højde eller bredde på trapper, altangange og lign. tillægges	+25 %
390	Hvor svenden på mesterens forlangende skal foretage indvendig afrydning af og ved facadepartier i forbindelse med maling af udvendige facadepartier betales pr. facadeparti dækkende alle behandlinger	13,24
391	Hvor svenden på mesterens forlangende skal afhente nøgler og selv sørge for oplukning og lukning af facadepartier betales pr. facadeparti, hver gang facadepartier skal åbnes	5,85
	Svenden har dog pligt til at advisere beboerne, dagen før arbejdet skal udføres. Betaling gælder kun, hvor udvendige facadepartier males udvendig fra.	

INDVENDIGT TRÆVÆRK

Forklarende tekst og bestemmelser

- a.** Ved indvendigt træværk forstås alt træværk, metalkomponenter - ståldøre og porte, der får træværkslignende behandlinger og som ikke er omhandlet af afsnittet for facadepartier eller jernafsnit.

Træværk måles i dimension.

Karme deles altid i karmfals.

Døre, låger og lign. opmåles altid i m².

- b.** Døre med en stor fyldning, hvor kun rammestykker behandles, skal betales for det samlede m²-mål for de behandlinger, rammestykker får. Der skal betales rudetillæg for fyldningerne.
- c.** Skillerumspartier (skeletter og lign.), som ved behandlinger ikke er monteret med glas eller andet fyldningsmateriale, måles altid i løbende mål for hver side og betales efter dimensioner.
- d.** Er skillerumspartier monteret med glas eller andet fyldningsmateriale, som ikke behandles, måles de altid i m² og betales med m² priserne samt et rudetillæg for glas eller fyldningsmateriale.
- e.** Opretstående mæglere i forbindelse med trappevangerne måles med i vangernes mål (målet tages på begge sider).
- f.** Faser, lister, lister at lægge, spændlister eller glaslister, der males alene eller med særskilt farve/materiale opmåles og betales efter dimension.
- g.** Hvor døre, paneler og lysninger fremstår med fyldninger eller er påsat lister, der giver en fyldningslignende karakter, tillægges 25 %. Tillægget betales kun til indvendigt træværk (og gadedøre), der opmåles i m², 60 cm og 40 cm
Pris nr. 479.

- h.** Håndfang hvor over- og underside males, eller hvor over- eller underside males alene, opmåles dette som 40 cm træværk. Hvor balustre er monteret i håndfang med en afstand på under 25 cm, tillægges håndfanget 50 %. Tillægget betales kun, når underside på håndfang males.
Pris nr. 487.
- i.** Balustre og rundstokke betales som træværk efter dimensionen mindstemål 1,00 m, og målet tages på den kraftigste del. Store og ornerede mæglerbalustre betales som 60 cm træværk.
- j.** Udvendige trappevanger af træ med over- og underkant og bagkant betales som 60 cm træværk.
- k.** Skal stødtrin, indvendige vanger, trinflader og reposer behandles samtidig og med samme farve, opmåles der i m² og betales med priserne for træværk.
- l.** Når indvendige vanger males uden stødtrin, betales halv pris. Det er dog en forudsætning, at stødtrin findes. I modsat fald betales fuld pris. Hvor stødtrin behandles alene, betales halv pris.
- m.** Hvor forkanter på trin males med særskilt farve samtidig med stødtrin, betales disse med priser efter dimension.
- n.** Trapper af metal betales med priserne for træværk undtagen de under facadepartiafsnittet nævnte.
- o.** Løst træværk til indvendige konstruktioner, opmåles i dimension. Pris 471 fradrages prisen 20%
- p.** Jalousier inkl. rammetræ tillægges 300 % for det samlede mål.
- q.** Hvor nyt træværk behandles færdigt med 2 gange strygninger, betales behandlingerne pr. gang med pris nr. 435.
- r.** Tremmeskillerum opmåles i m² (stangmål). Hvor afstanden (hullet) er mere end 1½ gang tremmernes bredde, opmåles i stedet i dimension.

- s. Stålporte, der udføres i pænere kvalitet med træværkslignende behandlinger, opmåles og prissættes under dette afsnit. Såfremt portbladet er over 8 m² (målt på en side) fratrækkes prisen 20 %.

Behandlingsbeskrivelse Indvendigt træværk og metalkomponenter

Afrensning af tidligere behandlet træværk forudsætter fjernelse af løs maling og kit ved glas med dertil egnet værktøj.

Pris nr. 410.

Afvaskning forudsætter, at der tilsættes vaskevandet vaske- og rengøringsmiddel, således at fedt og snavs opløses samt at slammet fjernes med vand. Også flader, der ikke skal behandles, skal stå rene uden skjolder fra vaskevandet.

Pris nr. 411.

Afvaskning og slibning på tidligere behandlede overflader, hvor der forlanges en særlig klargøring inden påføring af ny maling, må den gamle malings film bearbejdes, således at den nedbrydes, så ny maling kan hæfte.

Pris nr. 413.

Ved pletspartling af malede emner forstås spartling med alle typer spartelmateriale af søm- og knasthuller, vindridser, knastoprivninger, geringer og lign.

Pletspartling kan ikke overstige 1/4 af det samlede behandlede areal (sker dette betales for fuldspartling pris nr. 424).

Pris nr. 422.

Fuldspartling forudsætter overtrækning af alle plane flader, false og kanter samt pletspartling af lister med alle typer spartelmateriale med det mest hensigtsmæssige håndværktøj samt efterfølgende slibning og evt. nødvendige afvaskninger.

Pris nr. 424.

Grundning af nyt træværk forudsætter isolering af knaster og fedt træ samt grundning eller behandling med upigmenteret eller pig-

menteret træbeskyttelsesmiddel (tyndet så det er egnet til grundning).

Ved grundning forstås en behandling, som danner grundlag for øvrige malebehandlinger.

Pris nr. 428.

Pletning eller isolering med alle materialer forudsætter pletning af partielle flader.

Pletning kan ikke overstige 1/4 af det samlede behandlede areal (sker dette betales for strygning pris nr. 435).

Pris nr. 432.

Mellemstrygning med alle materialer til ensartet overflade

Pris nr. 434

Stryge første gang og færdigstrygning, med alle materialer til ensartet overflade (inkl. kitning).

Pris nr. 435.

Færdigstrygning med materialer med et glanstrin 70 eller derover forudsætter strygning til ensartet dækkende overflade.

Pris nr. 437.

Kitning af naturtræ forudsætter udfyldning med oliekit, plastisk træ eller lign. af søm- og knasthuller, vindridser, knastoprivninger, geringer og lign., efterslibning og afstøvning.

Pris nr. 443.

Påføring af klarlak, olie og laserende produkter forudsætter strygning med et af ovennævnte materialer til ensartet overflade. Ved laserende produkter forstås et materiale, der som bejdse er uden den fyldningsvirkning (*tørstofindhold under 25 %*), som ellers kendetegner olie- og acrylmalinger.

Pris nr. 445.

Efterbehandling af pris nr. 445, forudsætter aftørring af overskydende materiale i henhold til leverandørens anvisning. Er inkluderet i pris nr. 445.

Pris nr.

405 Udkradsning af revner i fyldningstræværk, inkl. fugning og efterglatning, betales for de fyldninger der forlanges udført pr. fyldning

kr/øre

4,97

406 Udkradsning af revner i øvrigt træværk, inkl. fugning og efterglatning, betales pr. l.m.....

3,66

TRÆVÆRK Døre, paneler, lister, skillerum og trapper Pris nr. (træ og metal)		m ² A	pr. lb.m. 15 cm B	pr. lb.m. 30 cm C	pr. lb.m. 40 cm D	pr. lb.m. 60 cm E	indv. vange + stødtrin stk. F
410	Rensning fra	5,05	1,06	1,87	2,37	3,43	3,43
411	Vask	5,17	1,09	1,91	2,43	3,52	3,52
413	Afvaskning og slibning	10,33	2,17	3,82	4,86	7,02	7,02
422	Pletspartling	6,42	1,35	2,38	3,02	4,37	4,37
424	Fuldspartling	27,15	5,70	10,05	12,76	18,46	18,46
428	Grunde nyt træværk	8,25	1,73	3,05	3,88	5,61	5,61
432	Pletning med alle materialer	2,66	0,56	0,98	1,25	1,81	1,81
434	Hver gang mellemstrygning	12,98	2,73	4,80	6,10	8,83	8,83
435	Stryge 1. gang og færdigstrygning	20,57	4,32	7,61	9,67	13,99	13,99
437	Færdigstrygning med glans 70 eller derover	23,96	5,03	8,87	11,26	16,29	16,29
443	Kitning af naturtræ	1,92	0,40	0,71	0,90	1,31	1,31
445	Påføring af klarlak og lase- rende produkter	9,17	1,93	3,39	4,31	6,24	6,24

Tillægs- og fradragspriser

Pris nr.

%/kr/øre

453 Hvor udvendig side af trappevanger behandles med 2 forskellige kulører, tillægges pr. stryging

1,84

454 Hvor indvendig side af vanger og stødtrin behandles samtidig med to forskellige kulører tillægges pr. stryging.....

2,04

465 Hvor hængslet på naturtræsdøre males med samme farve som indfatningen, eller hvor beslagene skal lægges med særskilt farve betales pr. hængsel/beslag pr. gang stryging.....

3,44

467 Ruder i træværk betales pr. gang pr. stk.....

1,72

468 Ved maling til tætningslister eller nedfældede låseskinner, betales pr. side pr. gang stryging pr. rammehul
(se illustration)

4,04

471 Behandling af løst træværk

÷20%

472 Jalousier måles og betales i m²

+300%

473 Ved behandling af opsatte profilbrædder eller brædder med mellemrum med laserende produkter, hvor træets udseende og struktur bevares, og hvor behandlingen kræver, at der af hensyn til udseendet behandles så få brædder pr. gang, at sammenstrygninger ikke forekommer, tillægges ..

+100%

475 Forkrøppede fodpaneler tillægges

+75%

476 Loftet og væggen af lister opsat med mellemrum betales med m²-pris for træværk (stangmål), og der betales et tillæg på

+115%

477 Hvor man ved behandling af ovennævnte lofter og vægge skal udspare underlag, betales	+10%
479 Fyldningstræværk iflg. afsnit g og undersiden af trappeløb og reposer af træ (ikke beklædte) betales med de for træværk gældende priser og tillægges	+25%
480 Perforerede plader tillægges	+35%
481 Tillæg for ru eller sandblæst træ	+25%
483 Maksimummål mellem vangerne 1,25 m. Herudover betales et tillæg for hver indtil 30 cm. Tillæg betales ikke ved åbne trapper.	+25%
485 Jernringe på balustre eller balustre, der bøjes ind i udvendig vange, pr. stk. pr. gang	0,85
487 Håndfang iflg. afsnit h tillægges	+50%
496 For behandling af stålporte, hvor det behandlede areal er over 8 m ² fratrækkes prisen for det samlede areal	÷20%

GULVE, TRINFLADER OG REPOSER

Forklarende tekst og bestemmelser

- Afsnittet omfatter alle former for gulve.
- Dørtrin som behandles alene, betales pr. stk. pr. gang. Pris nr. 555.
- Dørtrin og dæklister, der males eller lakeres samtidig med gulvet, måles med i gulvets m².
- Hvor der ved maling af gulv, males indtil 5 cm op på væggen, måles disse med i gulvets m² og tillægges deling og rentrækning. Males der over 5 cm op på væggen, opmåles dette som friser og tillægges deling og rentrækning.
- Priserne i kolonne B og C anvendes ved arealer på over 200 og 500 m². Forudsætningen for, at kolonne B og C kan anvendes, er, at der i den foreliggende arbejdsgang kan udføres det antal m², der er fastsat. Kolonnerne B og C kan kun anvendes ved fællesbehandlinger.
- Gulve i beboelse, institutioner, kontorer eller lignende, hvor det samlede behandlede areal udgør under 20 m² betales i henhold til kolonne D.
- Altangulve under 20 m² betales altid med kolonne D uanset antal. Altangulve af træ med mellemrum betales under facadepartiafsnittet.
- Beton- eller støbte trapper, hvor stødtrin, indvendige vanger, trinflader og reposer skal males eller støvbindes samtidig og med samme farve, opmåles der i m² og betales med priserne for gulve – kolonne E.

Behandlingsbeskrivelse

Afvaskning forudsætter, at der tilsættes vaskevandet vaske- og rengøringsmiddel, således at fedt og snavs opløses samt at slammet fjernes med vand. Også flader, der ikke skal behandles, skal stå rene uden skjolder fra vaskevandet.

Pris nr. 511.

Afvaskning og slibning på tidligere behandlet overflade, hvor der forlanges en særlig klargøring inden påføring af ny maling, må den gamle malings film bearbejdes, således at den nedbrydes, så ny maling kan hæfte.

Pris nr. 513.

Ved pletspartling forstås spartling med alle typer spartelmaterialer.

Pletspartling kan ikke overstige 1/4 af det samlede areal (sker dette, skal der betales for fuldspartling pris nr. 524).

Pris nr. 522.

Fuldspartling forudsætter overtrækning af alle flader med alle typer spartelmateriale med det mest hensigtsmæssige håndværktøj samt efterfølgende slibning.

Pris nr. 524.

Grundning/støvbinding forudsætter behandling med upigmenteret eller pigmenteret tynd støvbindende væske pr. gang.

Pris nr. 528.

Pletning eller isolering med alle materialer forudsætter pletning af partielle flader.

Pletning kan ikke overstige 1/4 af det samlede behandlede areal (sker dette betales for strygning pris nr. 535).

Pris nr. 532.

Stryge hver gang, med alle materialer til ensartet overflade.

Pris nr. 535.

Kitning af naturtræsgulve forudsætter udfyldning af søm-, knasthuller, vindridser, knastoprivninger og lign.

Pris nr. 543.

Stryge hver gang med klarlak, olie eller laserende materialer til ensartet overflade eller behandling med gulvsæbe med efterbehandling i følge leverandøranvisning.

Pris nr. 545.

Dørtrin alene forudsætter afvaskning med vand tilsat nødvendigt vaske- og rengøringsmiddel, rensning af ujævnheder, slibning, afstøvning samt lakering eller maling 1. gang.

Pris nr. 555.

Dørtrin at behandle hver gang senere forudsætter afslibning, afstøvning og lakering eller maling 1. gang.

Pris nr. 556.

Pris nr.	Gulve	GULVE samlet mål				Trin- flader + repos
		m ² A	over 200 m ² B	over 500 m ² C	under 20 m ² D	m ² E
511	Vask eller støvsugning af gulve til ren flade	2,16	1,88	1,79	3,02	3,24
513	Afvaskning og slibning	5,89	5,12	4,89	8,25	8,84
522	Pletspartling	1,04	0,90	0,86	1,46	1,56
524	Fuldspartling	6,67	5,80	5,54	9,34	10,01
528	Grundning/støvbinding	2,68	2,33	2,22	3,75	4,02
532	Pletning	0,91	0,79	0,76	1,27	1,37
535	Stryge hver gang med alle materialer	4,12	3,58	3,42	5,77	6,18
543	Kitning af sømhuller	3,09	2,69	2,56	4,33	4,64
545	Strygning hver gang med klarlak eller laserende produkter	3,29	2,86	2,73	4,61	4,94
555	Dørtrin at behandle alene 1. gang pr. stk.	23,81				
556	Dørtrin hver gang senere pr. stk.	5,09				

Jernafsnit

Forklarende tekst og bestemmelser

Prislisten jernafsnit omfatter alle former for jern undtagen de jernkonstruktioner og metalhegn i større mængder, der er behandlet under facadepartiafsnittet.

Jerngarderobeskrabe betales som indvendigt træværk.

Industrijern omhandler indvendige og udvendige jernkonstruktioner i fabriksanlæg, tekniske rum, tekniske anlæg, varmeanlæg, fyrrum og lageranlæg.

Endvidere er jernporte i grovere udførelse og installationslemme omhandlet af dette afsnit.

(Behandling af jernporte og installationslemme under dette afsnit skal forstås således, at underlaget fremstår med svejsesamlinger, krater og kanter eller lignende).

Pris nr. 871 – fradrages 20 %.

Behandlingsbeskrivelse

Afvaskning forudsætter, at der tilsættes vaskevandet vaske- og rengøringsmiddel, således at fedt og snavs opløses samt at slammet fjernes med vand. Også flader, der ikke skal behandles, skal stå rene uden skjolder fra vaskevandet.

Pris nr. 811.

Pletning eller isolering med alle materialer forudsætter pletning af partielle flader.

Pletning kan ikke overstige 1/4 af det samlede behandlede areal (sker dette betales for strygning pris nr. 835).

Pris nr. 832.

Stryge hver gang, med alle materialer til ensartet overflade

Pris nr. 835.

Pris nr.		Jern, rør og beholdere m ² A	Rør, flad- og vinkeljern pr. lb.m. 20 cm C	Rør, flad- og vinkeljern pr. lb.m. 60 cm D
811	Vask	6,32	2,21	3,48
832	Pletning	3,05	1,07	1,68
835	Strygning med alle materialer	12,25	4,29	6,74

Gasmålere stk. G	Gasmålerholdere stk. K	Luftriste, ventiler, bærejern og stangbeslag stk. L	Muffer bag wc og renselemme på faldrør stk. M
8,78	3,51	2,28	1,23
4,24	1,69	1,10	0,59
17,03	6,80	4,41	2,39

Tillægs- og fradragspriser

Pris nr.		%
871	Fradragspris på Industrijern	÷20%
882	1. gang strygning på nyisolerede rør (lærredsisoleret) tillægges	+50%
892	Rør i skabe tillægges	+140%

Radiatorafsnit

Forklarende tekst og bestemmelser

Prislistens radiatorafsnit omfatter alle former for radiatorer.

Radiatorer op til 1 lb.m., betales pr. stk. prisen inkluderer radiatorrør op til 1 lb.m.

Radiator over 1 lb.m. betales efter faktiske længde.

Rør over 1 lb.m. betales efter faktiske længde.

Rustbeskyttelse/hæfteprimer mm. af ubehandlet rørtilslutninger betales særskilt efter principperne i jernafsnit (800).

Behandlingsbeskrivelse

Afvaskning forudsætter, at der tilsættes vaskevandet vaske- og rengøringsmiddel, således at fedt og snavs opløses samt at slammet fjernes med vand. Også flader, der ikke skal behandles, skal stå rene uden skjolder fra vaskevandet.

Pris nr. 911.

Pletning eller isolering med alle materialer forudsætter pletning af partielle flader.

Pletning kan ikke overstige 1/4 af det samlede behandlede areal (sker dette skal dette forudakkoderes).

Pris nr. 932.

Radiator, strygning til fuld dækning.

Pris. nr. 938.

Pris nr.	Panelovne, bølgeovne og øvrige med glat forside pr. lb.m. A	Bølgeovne med glat bagside pr. lb.m. B	Golf, elementovne og øvrige typer. pr. lb.m. C
911 Vask	16,85	25,28	33,70
932 Pletning	8,14	12,21	16,28
938 Strygning til fuld dækning	66,25	99,38	132,50

Procentberegningsliste

Udgangspunkt i alle afsnit er kolonne A.

Efterfølgende kolonner er procenter af kolonne A

LOFT, VÆGGE OG FACADER

(nummer 101 til 199)

Kolonne

- A	m ² er udgangspunkt	
- B	over 200 m ²	= 87 %
- C	over 500 m ²	= 83 %
- D	30 cm frise	= 47,3 %
- E	60 cm frise	= 75,7 %
- F	facade m ²	= 192,5 %
- G	facade bånd 30 cm	= 89,9 %
- H	facade bånd 60 cm	= 143,9 %
- I	facade bånd 100 cm	= 192,5 %
- K	gesims 30 cm	= 189,4 %
- L	gesims 60 cm	= 293,5 %
- M	tandsnit 30 cm	= 359,8 %
- N	tandsnit 60 cm	= 577,5 %
- P	rosetter 30 cm	= 132,5 %
- R	rosetter 60 cm	= 213 %
- S	rosetter 100 cm	= 265,1 %

VÆGBEKLÆDNING

(nummer 201 til 299)

Kolonne

- A	vægge er udgangspunkt	
- B	over 200 m ²	= 87 %
- C	over 500 m ²	= 83 %
- D	friser 30 cm	= 48,7 %
- E	friser 60 cm	= 77,8 %
- F	på trappeloft	= 243,3 %
- G	på trappevægge	= 121,7 %

FACADEPARTIER M.M.

(nummer 301 til 399)

Kolonne

- A	udv. er udgangspunkt	
- B	indv. partier	= 165,2 %
- C	forsats + mell.s.	= 60 %
- D	rammer	= 44 %
- E	ruder	= 21 %
- F	fals	= 87,2 %
- G	kant	= 87,2 %
- H	lb.m. 15 cm	= 30 %
- I	lb.m. 30 cm	= 44 %
- K	lb.m. 40 cm	= 52 %
- L	lb.m. 60 cm	= 70 %
- M	indv. vange	= 56 %

INDVENDIG TRÆVÆRK

(nummer 401 til 499)

Kolonne

- A	m ² er udgangspunkt	
- B	lb.m. 15 cm	= 21 %
- C	lb.m. 30 cm	= 37 %
- D	lb.m. 40 cm	= 47 %
- E	lb.m. 60 cm	= 68 %
- F	indv. vange	= 68 %

GULVE

(nummer 501-599)

Kolonne

- A	m ² er udgangspunkt	
- B	over 200 m ²	= 87 %
- C	over 500 m ²	= 83 %
- D	under 20 m ²	= 140 %
- E	trinfl. + reposer	= 150 %

JERNAFSNIT

(nummer 801 til 899)

Kolonne

- A	m ² er udgangspunkt	
- C	lb.m. 20 cm	= 35 %
- D	lb.m. 60 cm	= 55 %
- G	gasmålere	= 139 %
- K	gasmålerholdere	= 55,5 %
- L	luftriste	= 36 %
- M	muffer	= 19,5 %

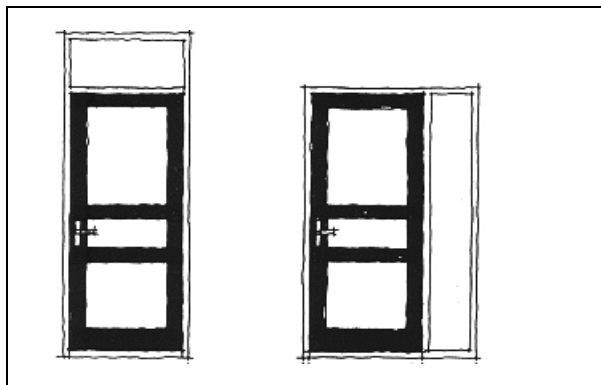
RADIATOR AFSNIT

(nummer 911-938)

Kolonne

- A	Panelovn er udgangspunkt	
- B	Bølgeradiator	= 150 %
- C	Golf, element samt øvrige	= 200 %

Forklarende illustration til facadepartier



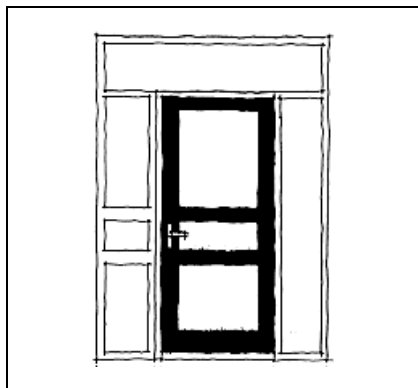
Såfremt et facadeparti har glaspartier / fyldningspartier omkring døren, der behandles, og døren ikke behandles, opmåles over/sidepartierne i m² + rudetillæg (alt måles i stangmål).

Såfremt kun karmen behandles, opmåles denne i lb.m. efter dimension.

Er døren af naturtræ, og sidepartier malet, opmåles alt i m² med priserne for maling.

Døren prissættes med priserne for bøjelse/farveløs. Der betales med ramme-, rude- og kantpriser.

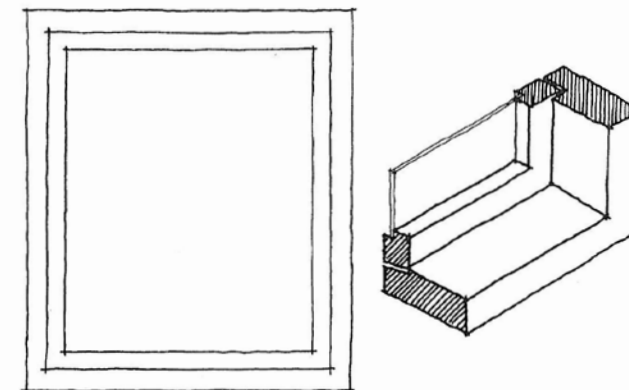
Der betales tofarvetillæg for den del døren fylder.



Indsatte og beslåede vinduer

Enkelt (2 sider)

Almindeligt vindue med enkelt udadgående ramme.



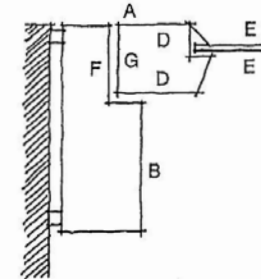
Opmåling

Alle former for vinduer måles i stangmål både lodret og vandret fra karmens yderkanter. Kvadratmål afrundes til mål med 1 decimal. Mindstemålet er 1,0 m².

Eksempler

Udvendig side UDEN fals og kant:

m²-mål: Kolonne A
 Rammetillæg: Kolonne D
 Rudetillæg: Kolonne E

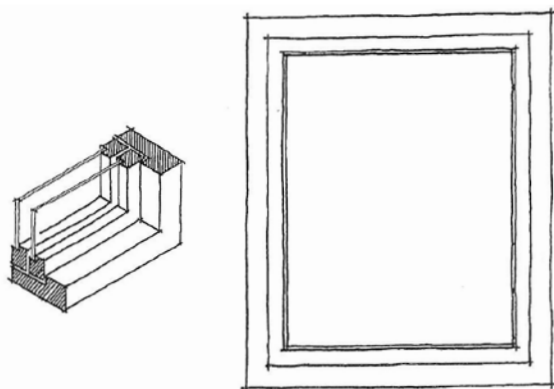


Indvendig side MED fals og kant:

m²-mål: Kolonne B
 Rammetillæg: Kolonne D
 Rudetillæg: Kolonne E
 Falstillæg: Kolonne F
 Kanttillæg: Kolonne G

Dobbelt (flersidet)

Almindeligt sidehængt vindue med koblet ramme.

**Opmåling**

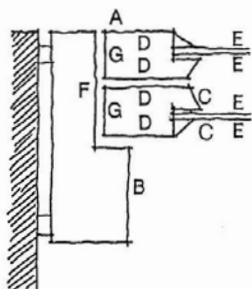
Alle former for vinduer måles i stangmål både lodret og vandret fra karmens yderkanter. Kvadratmål forhøjes til mål med 1 decimal. Mindstemålet er 1,0 m².

Eksempler**Udvendig side UDEN fals:**

m²-mål: Kolonne A
 Rammetillæg: Kolonne D
 Rudetillæg: Kolonne E

**Dobbelt (flersidet)
fortsat****Indvendig side MED fals og kant:**

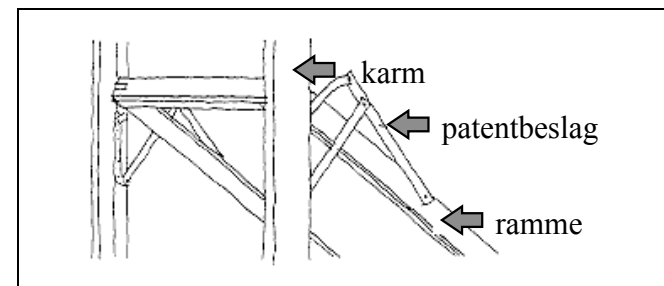
m²-mål: Kolonne B
 Rammetillæg: Kolonne D
 Rudetillæg: Kolonne E
 Falstillæg: Kolonne F
 Kantillæg: Kolonne G

**To mellemsider (behandles alene):**

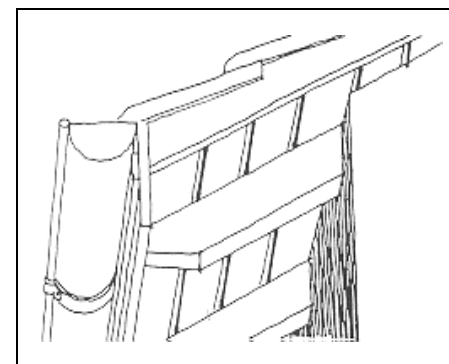
m²-mål: Kolonne C x 2
 Rammetillæg: Kolonne D x 2
 Rudetillæg: Kolonne E x 2

Alle fire sider (udv. + indv. + mellemsider):

m²-mål: Kolonne A + B + C + C
 Rammetillæg: Kolonne D x 4
 Rudetillæg: Kolonne E x 4
 Falstillæg: Kolonne F
 Kantillæg: Kolonne G

Patentbeslag

For udsparinger og gener ved patentbeslag, som erstatter hængsler og / eller er en nødvendig del af facadepartiets funktion eventuel anbragt i en glideskinne, betales pris nr. 363 pr. ramme pr. gang stryging.

Tagudhæng

Ved behandling af tagudhæng betales altid tillægspriserne pris nr. 373 eller pris nr. 374.

Forudsætningen for, at tillægsprisen nr. 374 betales, er at tagudhængget består af listebeklædning med mellemrum og at kanterne på disse males med.

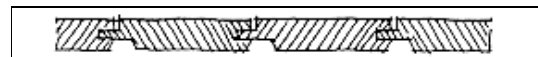
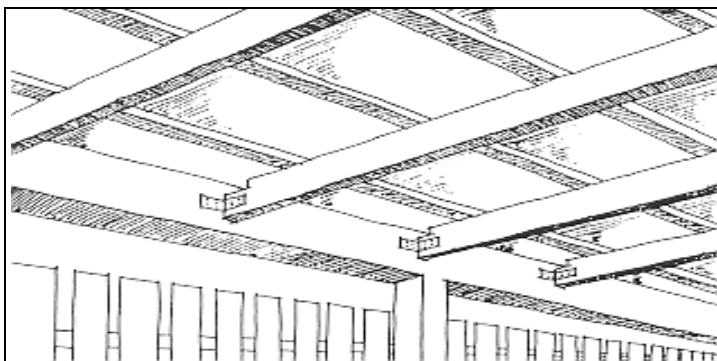
Tagudhæng opmåles i stangmål.

HALVTAGE, ALTANOVERDÆKNINGER M.M.

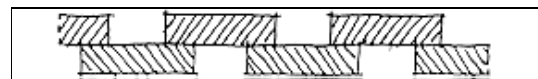
Hvor tagkonstruktionen på halvtage, perronlofter, carporte, skure, altanoverdækninger m.m., har karakter af tagudhæng med synlige spær som males eller udspares, betales som under tagudhæng.

Det er dog en forudsætning, at der er under 125 cm mellem spærene.

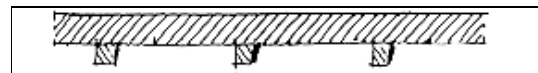
Ved en afstand mellem spærene på over 125 cm udløses ikke pris nr. 373 eller pris nr. 374, men der kan eventuelt udløses et tillæg i henhold til pris nr. 375.



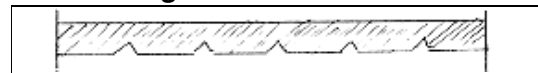
Profilbrædder



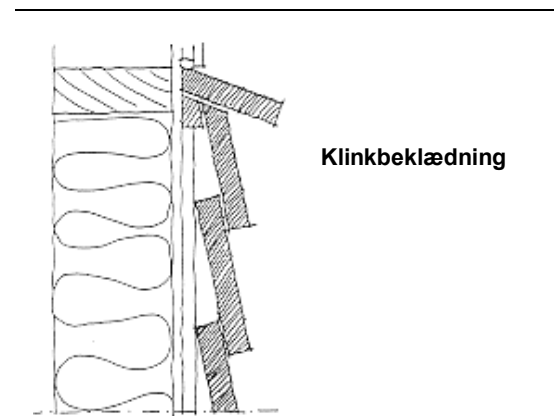
1 på 2 bræddebeklædning



Beklædning med lister



Beklædning med noter



Beklædning med flere lister / noter (over 2 stk.) der danner mønster indtil en afstand af 25 cm samt profilbrædder, klinkbeklædning og 1 på 2 brædder tillægges 32 %.

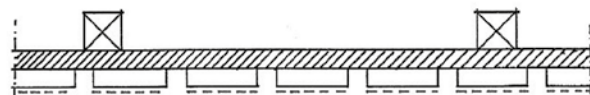
Pris nr. 375.

Dette tillæg kan ikke udløses samtidig med pris nr. 373 eller pris nr. 374.

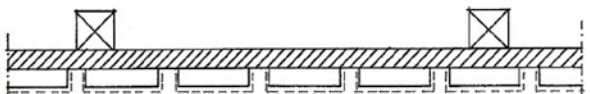
Ovenstående opmåles altid i stangmål.

Såfremt behandlingen kan foretages med malerrulle, betales der ikke tillæg.

(Beskæring med pensel ændrer ikke ovennævnte).

Listebeklædning med mellemrum

Lister opsat på hel plade. Lister males uden kanter - plade skånes. Her tillægges pris nr. 373.



Lister opsat på hel plade. Lister males med kanter - plade skånes. Her tillægges pris nr. 374.



Lister opsat på tværlægter ingen mur bagved. Lister og lægter males på en side. Det øvrige skånes. Her tillægges pris nr. 375.



Lister opsat på tværlægter ingen mur bagved. Lister og lægter males overalt. Her tillægges pris nr. 375.



Lister opsat på tværlægter - mur bagved. Lister males uden kanter - mur skånes. Her tillægges pris nr. 373.



Lister opsat på tværlægter - mur bagved. Lister males med kanter - mur skånes. Her tillægges pris nr. 374.

Alle mål er stangmål.

REGNINGSAFSLUTNINGER MED DAGLØNSTIMER - lærlinge overskud og fordeling

Svende + lærlingeakkord

Beregning af daglønstimer

Eksempel på beregning af daglønstimer og overskud til lærlinge som deltager i svende-akkorder.

Jfr. overenskomsten med DM paragraf 13, stk. 2+3+5

Husk at lønperioderne findes ved at tælle/regne tilbage fra udlærings-tidspunktet.

Eksempel: Med lærling i lønperiode 3

Regningsbeløb (overført sum)		25.200,00
Inden beregning af daglønstimer fratrækkes		
lærlingelønnen	20 timer á kr. 91,60 = kr.	1.832,00
Sum til beregning af daglønstimer		23.368,00
Daglønstimer betales pr. time = Sum div. m/svendenes akk. timer		
Sum 23.368,00 div. med	110 / 10 dagløn = kr.	233,68
Regningsbeløb (overført sum)		25.200,00
+ daglønstimer = akkord (evt. / 8 % el. andet)		
daglønstimer	10 timer á kr. 233,68 = kr.	2.336,80
Regningssum + daglønstimer =		27.536,80
÷ Opmålingsgebyr af ovenst.	3% af 27.536,80 = kr.	826,10
Slutsum = kr.		26.710,70

Svende + lærlingeakkord Beregning af overskud + fordeling

Fordeling af ovenstående slutsum kr. 26.710,70

Først fratrækkes den overenskomstmæssige
løn for lærlingen 20 tim á kr. 91,60 = kr. 1.832,00
Og svendenes overenskomstmæssige
udbetaling 110 tim á kr. 130,35 = kr. 14.338,50

Sum til beregning af overskud til lærling kr. 10.540,20

Summen 7.767,32 divideres med de samlede svende og lærlinge timer
10.540,20 / 130 = kr. 81,08

25% af dette beløb er overskud til lærlingen pr. time
25% af 81,08 = kr. 20,27

Løn til lærling i 3 lønp. 20 tim á kr. 91,60 = kr. 1.832,00
Overskud til lærling 20 tim á kr. 20,27 = kr. 405,39

Lærlingeløn i alt = kr. 2.237,39

Restbeløbet tilfalder svendene til fordeling

Slutsum kr. 26.710,70
Minus lærlingeløn + overskud kr. 2.237,39

Svendenes fortjeneste 110 tim á kr. 222,48 = kr. 24.473,30

SVENDEAKKORD Beregning af daglønstimer + fordeling

Eksempel på beregning af daglønstimer og fordeling

Regningsbeløb (overført sum) 25.200,00

Daglønstimer betales pr. time = Sum div. m/svendenes akk. timer
Sum 25.200,00 div. med 125 / 10 dagløn = kr. 219,13

Regningsbeløb (overført sum) 20.995,00
+ daglønstimer = akkord (evt. / 8% el. andet)
daglønstimer 10 timer á kr. 219,13 = kr. 2.191,30

Regningssum + daglønstimer
/ Opmålingsgebyr af ovenst. 3 % af 27.391,30 = kr. 821,74

Slutsum = kr. 26.569,57

Svendenes fortjeneste 125 tim á 212,56 = kr. 26.570,00

LÆRLINGEAKKORD**Beregning af daglønstimer + overskud**

Eksempel på beregning af daglønstimer og overskud til lærlinge
Jfr. overenskomsten med DM paragraf 13, stk. 2+4+4a

Husk at lønperioderne findes ved at tælle/regne tilbage fra udlæringstidspunktet.

Eksempel: Med lærling i lønperiode 3

Regningsbeløb (overført sum)	25.200,00
Inden beregning af daglønstimer fratrækkes	

Daglønstimer betales pr. time = Sum div. m/lærlinge akk. timer

Sum 25.200,00 div. med	170 ÷ 10 dagløn	= kr.	157,50
------------------------	-----------------	-------	--------

Regningsbeløb (overført sum)	25.200,00
+ daglønstimer = akkord (evt. / 8% el. andet)	
daglønstimer	<u>10 timer á kr. 157,50 = kr. 1.575,00</u>

Regningssum + daglønstimer	= kr.	26.775,00
/ Opmålingsgebyr af ovenst.	3% af 26.775,00	= kr. <u>803,25</u>

Slutsum	= kr.	25.971,75
---------	-------	-----------

Lærlingens overenskomst- mæssige løn	<u>170 timer á kr. 91,60 = kr. 15.572,00</u>
---	--

Akkordoverskud	<u>kr. 10.399,75</u>
----------------	----------------------

Lærlingens samlede fortjeneste

Overenskomstmæssig løn	170 timer á kr. 91,60	= kr.	15.572,00
Af akkordoverskud udbetales			
70% til lærling i overskud	<u>70% af 10.399,75</u>	= kr.	<u>7.279,83</u>

Lærlingens fortjeneste	<u>170 tim á kr. 134,42</u>	= kr.	<u>22.851,83</u>
------------------------	-----------------------------	-------	------------------